



ارتفاعات توچال بهشتی برای دوستداران طبیعت آیین بهره‌برداری از خطوط نوسازی شده تله کابین توچال



دوما هنامه داخلی اطلاع رسانی مجموعه تفریحی ورزشی توچال

فهرست

| | |
|----|--|
| ۴ | ارتفاعات توچال بهشتی برای دوستداران طبیعت |
| | هلدینگ سیاحتی و مراکز تفریحی پارسیان یک زنجیره گردشگری موفق است/ همت همکاران تله |
| ۶ | کابین توچال این رویداد بزرگ را رقم زد..... |
| ۸ | نوسازی خطوط، دکل‌ها و کابین‌های مجموعه توچال با توان مهندسان داخلی |
| ۱۰ | تعویض کابل‌های تله‌کابین توچال بعد از ۲۴ سال..... |
| ۱۲ | لینک‌های خبری مراسم آیین بهره‌برداری خطوط نوسازی تله کابین توچال..... |
| ۱۴ | پایان پروژه نوسازی..... |
| ۱۶ | رویکرد فرهنگی توچال تقویت می‌شود |
| ۱۸ | لینک‌های خبری اجرای گروه سرود نجم الثاقب در توچال..... |
| ۲۲ | گردهمایی بزرگ « جوان سالم؛ طهران پویا» در مجموعه تفریحی ورزشی توچال..... |
| ۲۴ | جوان سالم طهران پویا |
| ۲۶ | مشارکت خوب دوستداران محیط‌زیست در جمع‌آوری فیلترهای سیگار رها شده در توچال..... |
| ۲۸ | مجموعه تفریحی ورزشی توچال، بستری برای توسعه صنعت گردشگری کشور..... |
| ۳۰ | طراحی و نصب لوگوی اختصاصی عفاف و حجاب در مجموعه تفریحی ورزشی توچال..... |
| ۳۲ | چهارشنبه‌های ادبی و طنین نغمه حافظ خوانی در توچال..... |
| ۳۴ | فرایند اجرایی خطوط نوسازی شده تله کابین توچال ۱۴۰۱..... |
| ۳۶ | فرایند اجرایی خطوط نوسازی شده تله کابین توچال ۱۴۰۲..... |
| ۴۰ | دنیای تله‌کابین‌ها و همه آنچه درباره تله‌کابین باید بدانیم..... |



ارتفاعات توچال بهشتی برای دوستداران طبیعت

یادداشت:

سیاحت و گردشگری از دیرباز در دنیا رواج داشته و بخشی از فرهنگ و تمدن ملت‌ها محسوب می‌شود. صنعت گردشگری نه تنها به عنوان یکی از محرک‌های اقتصاد و از عوامل پویایی است؛ بلکه از دیرباز باعث انتقال تجارب بین ملل مختلف گردیده و به تبع آن زمینه رشد و توسعه فرهنگی بشر را فراهم آورده است.

مجموعه تفریحی ورزشی توچال یکی از بزرگ‌ترین اماکن تفریحی گردشگری کشور است که با وسعتی بالغ بر ۱۴۰۰ هکتار دارای ۱۸ کیلومتر مسیر کوهنوردی، جاده زیبای پیاده‌روی، تله‌کابین، تله‌سیژ، سورت‌مه، پیست بین‌المللی اسکی، هتل و کلبه‌های کوهستانی، رستوران و کافی شاپ و سایر امکانات تفریحی ورزشی است که سالانه از ۴ میلیون گردشگر داخلی و خارجی میزبانی می‌کند.

این مجموعه شامل سه خط اصلی تله‌کابین، سه خط تله‌سیژ و یک خط تله‌اسکی است و به خاطر طول ۷۵۰۰ متری خطوط اصلی آن یکی از طولانی‌ترین خطوط تله‌کابین به هم پیوسته در جهان به حساب می‌آید.

مجموعه تفریحی ورزشی توچال با ۴۴ سال قدمت یکی از محبوب‌ترین جاذبه‌های گردشگری استان تهران است که سالانه بسیاری از علاقه‌مندان به ورزش و تفریح را به خود جذب می‌کند. افزایش جمعیت شهر تهران، آلودگی هوا، ضرورت تغییر سبک

زندگی آپارتمانی و همچنین هم‌جواری تهران بزرگ با طبیعت بکر کوهستان؛ ارتفاعات توچال را به بهشتی برای دوستداران طبیعت، ورزشکاران و بازدیدکنندگان داخلی و خارجی تبدیل کرده است. این میزان از استقبال و حفظ ایمنی و سلامت مردم ما را مصمم کرد که تمامی تجهیزات و امکانات خطوط تله‌کابین توچال را در شرایط تحریم کشور و با توان مهندسان داخلی و در سایه اقتصاد دانش‌بنیان نوسازی و بهسازی کنیم.

همگانی شدن گفتمان جهادی رمز تحقق عدالت و پیشرفت در کشور است

خوشبختانه همان‌طور که رهبر معظم انقلاب مدظله‌العالی فرمایند: «ما جز با کار جهادی و کار انقلابی نخواهیم توانست این کشور را به سامان برسانیم»؛ این مهم با کار جهادی، شبانه‌روزی و تلاش مضاعف همکارانمان در بنیاد مستضعفان انقلاب اسلامی، هلدینگ سیاحتی و مراکز تفریحی پارس‌یان و مجموعه تفریحی ورزشی توچال به ثمر نشست و سند موفقیتی دیگر برای ایران عزیز به ارمغان آمد.

امید که همه ما در ترویج جهاد تبیین و همگانی شدن گفتمان جهادی برای تحقق عدالت و پیشرفت تمام همت خود را مصروف تبیین دستاوردهای انقلاب اسلامی و خدمت‌رسانی به ملت شریف ایران نماییم و همچون همیشه با افتخار از این گذر تاریخی سربلند بیرون بیاوریم.

روح‌الله امداد

مدیرعامل مجموعه تفریحی ورزشی توچال



هلدينگ سياحتي و مراکز تفريحي پارسيان يک زنجيره گردشگري موفق است / همت همکاران تله کابین توچال اين رویداد بزرگ را رقم زد



به گزارش روابط عمومی مجموعه تفريحي ورزشي توچال محمد حسين پورتنقی مدیرعامل هلدينگ سياحتي و مراکز تفريحي پارسيان، در آيين بهره برداری از خطوط نوسازی شده تله کابین توچال با اشاره به اینکه ماموریت اصلی این هلدينگ در حوزه خدمت رسانی به مردم است، گفت: ارائه خدمات با کیفیت با شهروندان، تکمیل پروژه های نیمه تمام و ارائه بسته ویژه اقتصادی از مهم ترین اهداف اجرایی ما بوده است.

وی با اشاره به اینکه ارائه بسته اقتصادی در هر پروژه می تواند مسیر برنامه ریزی را روشن کند، گفت: هر خدمتی که قاعده و اعتبار اقتصادی نداشته باشد؛ پایدار نیست.

مدیرعامل هلدينگ پارسيان، با تقدیر از همت همکاران تله کابین توچال برای رقم زدن این رویداد بزرگ، گفت: همکاری و تعامل مدیران میانی و بالادستی و همچنین هم افزایی بدنه مهندسی تله کابین توچال، این اتفاق مبارک را رقم زد.

وی افزود: از امروز وظیفه مجموعه تفريحي ورزشي توچال برای خدمت رسانی به مردم عزیز سنگین تر است و امیدوارم این مسیر رشد و ترقی امتداد پیدا کند.

پورتنقی، با اشاره به اختصاص اعتباری مناسب از سوی بنیاد مستضعفان برای تکمیل این پروژه، گفت: خوشبختانه طبق نظر سنجی صورت گرفته، مردم از کیفیت خدمات تله کابین توچال رضایت دارند اما موضوع پیشرفت پروژه های مرتبط همیشه برای ما اولویت دارد و برای رسیدن به نقطه مطلوب تلاش می کنیم.

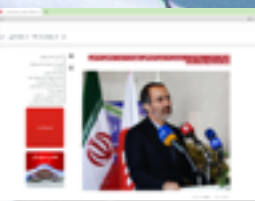
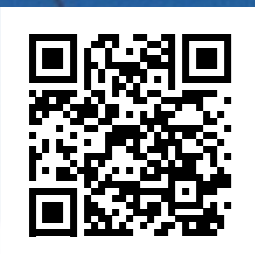
وی با اشاره به ماموریت گردشگری هلدينگ پارسيان برای ارائه خدمت به هموطنان، گفت: تلاش ما بر این

است که تمامی زیر ساخت های موجود ضمن اتصال به یکدیگر بتواند خدمات بهتری را در حوزه گردشگری و تفريحي ارائه دهد.

مدیرعامل هلدينگ پارسيان، با اشاره به اینکه ما در هلدينگ پارسيان به دنبال ایجاد زنجيره گردشگري هستيم، افزود: مجموعه هتل های پارسيان، مجموعه ارم سبز، مجموعه تفريحي ورزشي تله کابین توچال، مجموعه گردشگري شهيد چمران و دو مجموعه سياحتي گردشگري آيتو و پرسپوليس جزو مجموعه های خدمت رسان هلدينگ پارسيان است.

پورتنقی، افزود: دو پروژه گردشگری در فاز نوسازی و بهره برداری تا اواخر آبان ماه در یزد و رامسر افتتاح خواهند شد.

مدیرعامل هلدينگ پارسيان، با بیان اینکه در دهه فجر انقلاب اسلامی نیز دو پروژه دیگر در حوزه گردشگری به مرحله اجرا می رسند، گفت: افزایش کیفیت خدمات موجود و بهسازی ظرفیت های گردشگری زمینه را برای رسیدن به توسعه در حوزه سياحتي کشور فراهم می کند. وی ابراز امیدواری کرد؛ که با افزایش میزان سرانه گردشگری در کشور بتوانیم از گردشگران خارجی بیشتری نیز پذیرایی کنیم.

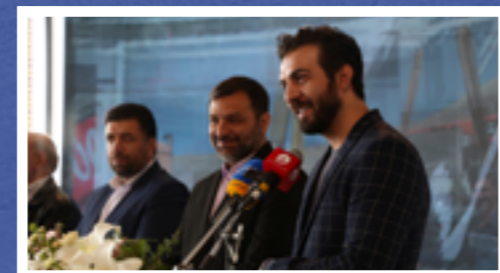




این مجموعه را نوسازی و بهینه‌سازی کرد، که سند موفقیتی برای پیشرفت و توسعه فنی کشور است. وی با توجه به فرسوده‌شدن کابین‌های قدیمی و هزینه هرساله برای تعمیر کابین‌ها افزود: برای افزایش ایمنی و آرامش گردشگران و ایجاد فضای کافی برای حمل وسایل اسکی‌بازان کابین‌ها به‌صورت کامل تعویض و بزرگ‌تر شدند.

امداد، با اشاره اینکه به‌منظور حفظ آرامش و سلامت گردشگران کابین آمبولانس نیز تا دو ماه آینده به کابین‌های توچال اضافه می‌شود، گفت: پیست اسکی توچال نزدیک‌ترین پیست اسکی نزدیک به پایتخت در جهان است. مهندس امداد، از خطوط تله‌کابین توچال به‌عنوان یکی از ایمن‌ترین خطوط استاندارد یادکرد و گفت: حفظ سلامت و ایمنی مردم و ارتقاء ظرفیت و نوسازی خطوط با چشم‌انداز بهره‌برداری ایمن و مطمئن از این خطوط طی ۱۰ سال آینده همراه با ارائه خدمات درخور شأن مردم عزیز ایران و بازدیدکنندگان خارجی از مهم‌ترین دلایل نوسازی و تجهیز خطوط تله‌کابین است.

گفتنی است، در این مراسم اصحاب رسانه از کابین‌های جدید مجموعه توچال بازدید کردند.



به‌منظور افزایش ایمنی و سلامت بازدیدکنندگان با اعتباری بالغ بر ۱۵۰۰ میلیارد ریال انجام شد؛ نوسازی خطوط، دکل‌ها و کابین‌های مجموعه توچال با توان مهندسان داخلی

به گزارش روابط عمومی مجموعه تفریحی ورزشی توچال، آیین بهره‌برداری از خطوط نوسازی شده تله‌کابین توچال صبح امروز (۲۰ آبان) در ایستگاه دوم این مجموعه برگزار شد.

در این مراسم روح‌الله امداد مدیرعامل مجموعه تفریحی ورزشی توچال، گفت: مجموعه تفریحی ورزشی توچال، به یکی از مراکز مورد توجه مردم برای لذت بردن از زیبایی‌های منحصربه‌فرد ارتفاعات شمال تهران مبدل شده است که با حداقل هزینه و در کوتاه‌ترین زمان ممکن در دسترس عموم مردم قرار دارد.

امداد، در خصوص لزوم نوسازی این خطوط گفت: با توجه به حضور سالیانه ۴ میلیون گردشگر در این مجموعه و بر اساس بیانیه گام دوم انقلاب، فعالیت در حوزه اقتصادی و گردشگری یکی از وظایف ما است و ما برای جذب گردشگر بیشتر نیاز به اصلاح زیرساخت‌ها داشتیم.

مدیرعامل مجموعه تفریحی ورزشی توچال، تعمیر و تجهیز

دوره‌ای خطوط تله‌کابین را در طی سال‌های گذشته و تعویض کابل‌های آن را در سال ۱۳۷۸ مورد اشاره قرار داد و گفت: در این دوره از نوسازی و بازسازی، گستردگی کار و تغییرات اساسی به شکلی بود که می‌توان گفت دکل‌ها از تأسیسات قبلی باقی‌مانده و سایر امکانات و تجهیزات موردبازسازی یا نوسازی قرارگرفته است.

امداد، گفت: مجموعه توچال؛ با بهره‌گیری از حداکثر توان داخلی و تولیدی کشور و همچنین در سایه دانش محوری و اقتصاد دانش‌بنیان مهندسان متخصص و متعهد کشورمان به‌منظور افزایش ایمنی و سلامت بازدیدکنندگان با اختصاص اعتباری بالغ بر ۱۵۰۰ میلیارد ریال خطوط، دکل‌ها و کابین‌های

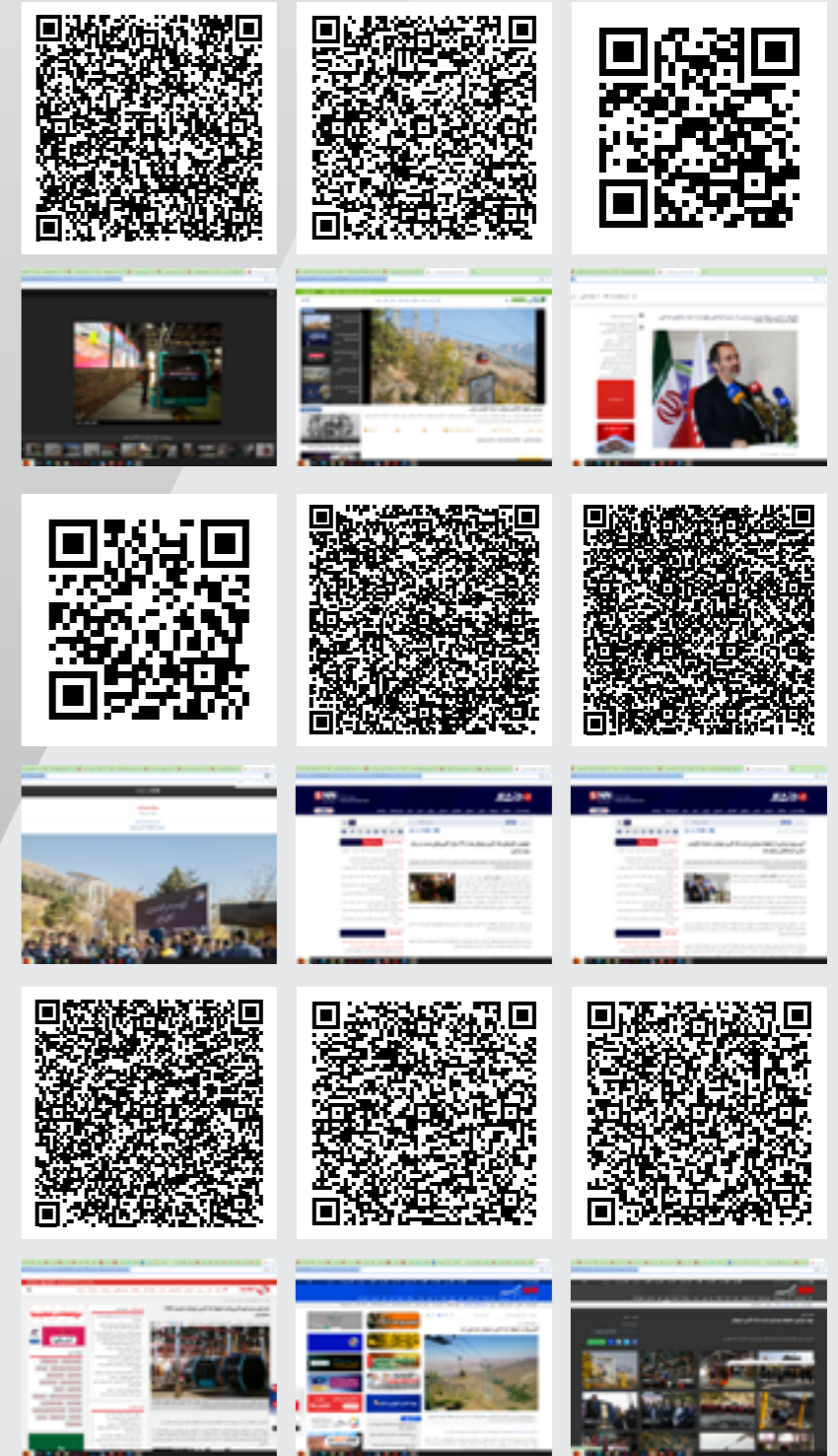
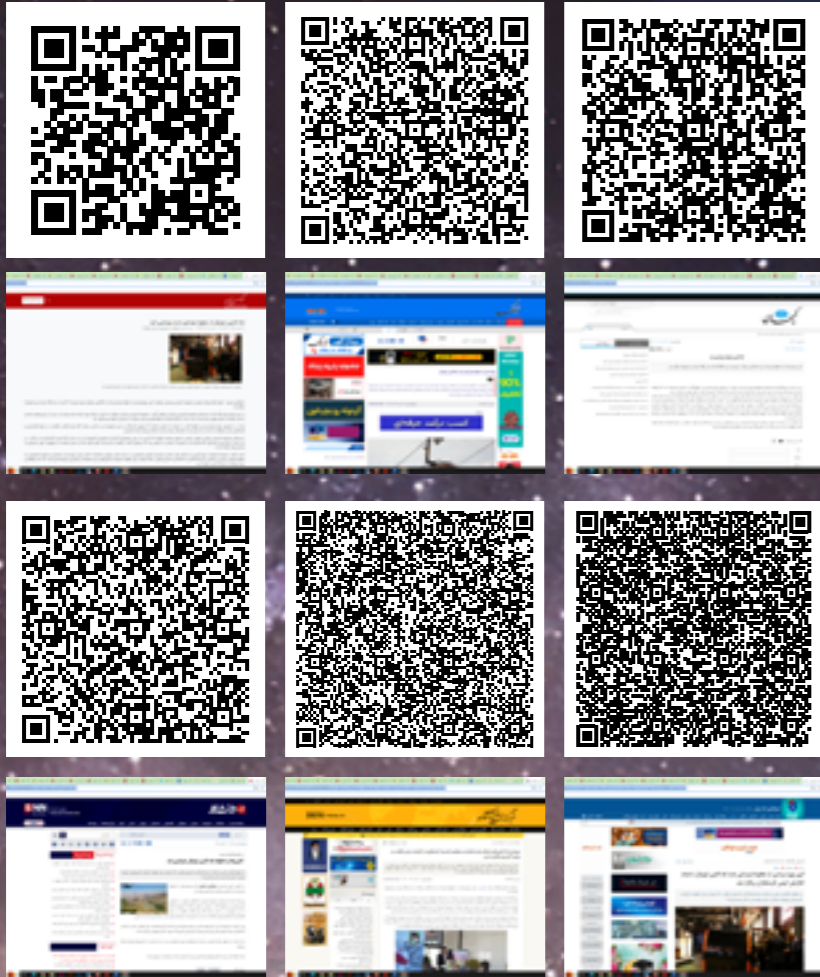
تعویض کابل‌های تله‌کابین توچال بعد از ۲۴ سال

مدیر فنی مجموعه تفریحی ورزش توچال، از تعویض کابل‌های تله‌کابین توچال بعد از ۲۴ سال خبر داد و گفت: کابین‌های جدید در مدار بهره‌برداری قرار گرفتند. به گزارش روابط عمومی مجموعه تفریحی ورزشی توچال، مهرداد ملازاده مدیر فنی مجموعه تفریحی ورزش توچال، ۲۰ آبان در آیین بهره‌برداری از خطوط نوسازی شده تله‌کابین توچال، گفت: در شهریور ۱۴۰۰، با ابلاغ ریاست محترم بنیاد مستضعفان، مقرر شد در یک بازه زمانی ۲ سال و نیمه سطح ایمنی تجهیزات تله‌کابین توچال و روند ارائه خدمات را ارتقاء دهیم و در این خصوص، در سه حوزه الکتریکال، مکانیکال و مهندسی عمران قدم‌هایی برداشته شد که مهم‌ترین آن‌ها تجهیز ایستگاه‌ها به سیستم PLC و سیستم‌های کنترلی جدید بود که تماماً انجام شده است. وی با اشاره به اجرای بخش‌های مکانیکال در تله‌کابین، تصریح کرد: در این بازه زمانی کابل‌های تله‌کابین بعد از ۲۴ سال عوض شدند و در مدار بهره‌برداری قرار گرفتند. مدیر فنی مجموعه تفریحی ورزش توچال با اشاره به ساخت کابین‌ها در داخل کشور، گفت: تا ابتدای بهمن‌ماه همه نیازهای کابین را از سازنده تحویل می‌گیریم و ان‌شاءالله در مدار بهره‌برداری قرار می‌گیرد. وی ادامه داد: در راستای انجام اقدامات مهندسی عمران، تقویت بتن‌ها، سازه‌های ایستگاه‌ها و بازطراحی معماری آن‌ها را داشتیم که تماماً از ایستگاه هفتم تا ایستگاه اول انجام شد و تقریباً در ایستگاه دوم و پنجم یک بازسازی کامل اتفاق افتاده است.

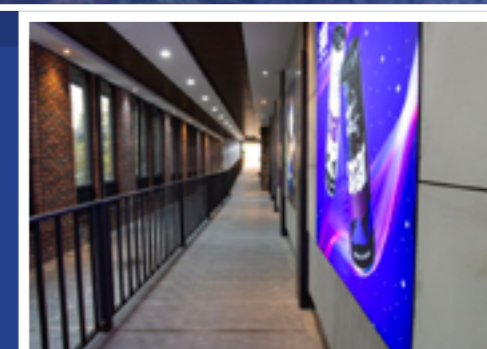
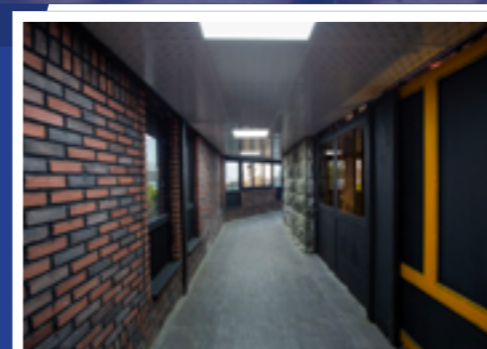
ملازاده، در مورد تفاوت مجموعه توچال با مجموعه‌های دیگر گفت: توچال یکی از بزرگ‌ترین مجموعه‌های ورزشی و تفریحی کشور و نزدیک به پایتخت است و افراد با نیم ساعت یا ۴۰ دقیقه از هر قسمتی از شهر می‌توانند به این مجموعه بزرگ برسند و تنها پیستی است که در تهران قرار دارد و برای اسکی‌بازان و ورزشکاران به‌راحتی قابل دسترسی است. وی ادامه داد: ما تنها مجموعه‌ای هستیم که از سال ۹۳، بعد از اجباری شدن الزامات استاندارد در تمامی ادوار و سال‌ها موفق به اخذ مجوز بهره‌برداری شدیم و در راستای رضایت‌مندی مشتری و ارتقاء سطح ایمنی تلاش کردیم تا قدم‌های مثبت و بزرگی برداریم که آخرین مورد، توسعه و بازسازی کاملی است که در حال انجام است.

ملازاده در مورد ویژگی‌های کابین و استانداردهای آن، افزود: این کابین ساخت داخل و مجهز به روشنایی داخلی و خارجی است و الان، روی طرح مانیتور کردن آن کار می‌کنیم و نحوه نشستن مسافر به‌صورت رو در روست و امکان استفاده کوهنوردان عزیز و اسکی‌بازان از این کابین باوجود داشتن لوازم و کوله‌پشتی‌هایشان در داخل کابین مهیاست و خیلی راحت می‌توانند از این کابین استفاده کنند. وی در پایان افزود: استانداردهایی را هم که گرفتیم از این‌قرار است که ملزم به رعایت استاندارد ملی ایران هستیم و امیدواریم با استقبال مردم روبه‌رو شود.

لینک های خبری مراسم آیین بهره برداری خطوط نوسازی تله کابین توچال

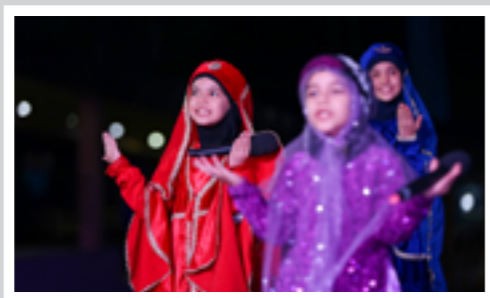
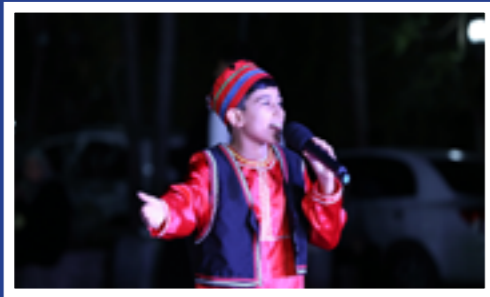
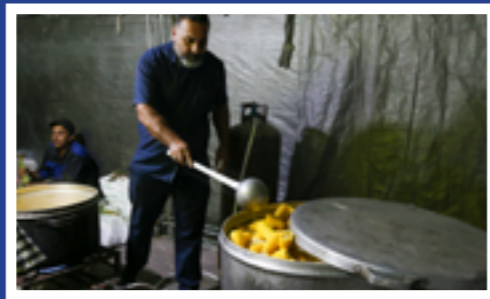


پایان پروژه نوسازی



سرودهای ایرانی رنگی که به معرفی اقوام ایرانی شامل ترکی، گُردی، لری، گیلکی، مازنی، بلوچی، جنوبی و گُرمانجی و مازندرانی بود، اجرا شد. وی افزود: اجرای این گروه با لباس‌های محلی بود که موجب جذابیت دوچندان سرود شد و مورد استقبال مخاطبین و تماشاچیان حاضر قرار گرفت. «یار اومده» به مناسبت ولادت پیامبر (ص) و امام جعفر صادق (ع) و «عزیزم حسن»، از دیگر سرودهایی بود که امشب اجرا شد.

است. **• اجرای گروه سرود نجم الثاقب در توچال** در ادامه گروه سرود نجم الثاقب با ترکیبی از اقوام مختلف به معرفی تنوع اقوام ایرانی پرداخت و سرودهایی را به زبان و گویش‌های ترکی، لری، گُردی و گیلکی اجرا کردند که مورد استقبال ویژه حضار قرار گرفت. عباس صادقی، سرپرست این گروه درباره اجراهایی که انجام دادند، گفت: امشب در مجموعه فرهنگی ورزشی توچال



مدیرعامل مجموعه تفریحی ورزشی توچال مطرح کرد؛ رویکرد فرهنگی توچال تقویت می‌شود

توچال استفاده می‌کنند قرار است در این طرح در مدیریت مجموعه استفاده و همکاری گرفته شود. امداد، محدودیت‌های انسانی در مجموعه توچال را مورد اشاره قرار داد و ادامه داد: تاکنون گروه‌های مردمی مختلف در جهت مدیریت مجموعه توچال تشکیل شده و این گروه‌ها در زمینه فعالیت‌های فرهنگی به ما می‌کنند تا برنامه‌ها را به بهترین شکل اجرایی کنیم. او اجرای برنامه پاکداشت محیط‌زیست با همکاری گروه‌های مردمی را مورد اشاره قرار داد و تأکید کرد: هفته گذشته برنامه پاکداشت محیط‌زیست با همکاری ۷۰ نفر از کوهنوردان و اسکیت‌بازان در این مرکز با سیاست همکاری با گروه‌های مردمی در مدیریت توچال برگزار شد.

مدیرعامل مجموعه توچال اجرای برنامه‌های شاد را در راستای تأکیدات رهبر انقلاب مبنی بر ایجاد نشاط اجتماعی یک اقدام مهم دانست و افزود: برگزاری برنامه‌های شاد با ابعاد بزرگ‌تر در مجموعه توچال در دستورکار است؛ جشن بزرگ عید غدیر که طی دو روز برگزار شد در همین راستا بود لذا سعی می‌کنیم در مناسبت‌های مختلف در این زمینه فعال‌تر و با برنامه‌تر و فعال باشیم. امداد گفت: توچال به‌عنوان یک جاذبه منحصر به فرد با جاذبه‌های طبیعی هنوز به مخاطب تهران و سراسر ایران معرفی نشده است؛ در فصل بهار در توچال یک جاذبه منحصر به فرد وجود دارد و در ایستگاه اول شرایط کاملاً بهاری و در ایستگاه هفتم با شرایط زمستانی و برف روبرو هستیم که برای بسیاری از مهمانان خارجی ما جذاب

امداد با تأکید بر اینکه رویکرد فرهنگی مجموعه توچال تقویت می‌شود، گفت: در مناسبت‌های مختلف حتماً برنامه‌های فرهنگی و هنری گسترده و جریان‌ساز و شاد را در راستای تأکیدات رهبر انقلاب در خصوص نشاط اجتماعی را دنبال می‌کنیم. **• جشن ولادت پیامبر اکرم (ص) در توچال برگزار شد** به گزارش هنرآنلاین، جشن بزرگ ولادت حضرت محمد مصطفی (ص) و امام جعفر صادق (علیه‌السلام) شامگاه دوشنبه در مجموعه تفریحی توچال برگزار شد. در ابتدا، روح‌الله امداد مدیرعامل مجموعه تفریحی ورزشی توچال اعیاد میلاد پیامبر گرامی اسلام (ص) و امام جعفر صادق (ع) را تبریک گفت و اظهار داشت: به جهت اینکه توچال در یک موقعیت مکانی ویژه قرار گرفته است شاید چنین تصویری باشد که استفاده از این مکان مخصوص افراد خاصی است در حالی که چنین نیست چراکه بخشی از خدمات ما در این مجموعه برای عموم رایگان است. وی افزود: هزینه‌های استفاده از تلکابین و دیگر امکانات این مجموعه نسبت به خدمات تفریحی دیگر مجموعه‌ها ارزان‌تر است و حتی قابل مقایسه با دیگر مجموعه‌ها نیست. مدیرعامل مجموعه تفریحی ورزشی توچال با بیان اینکه در طول سال بیش از چهار میلیون مخاطب از خدمات مجموعه توچال استفاده می‌کنند، عنوان کرد: توچال‌ون طرح فرهنگ‌محور این مجموعه است که اجرای آزمایشی آن آغاز شده است این طرح با محوریت مخاطبین توچال است. از افرادی که به‌صورت مرتب از خدمات





لینک‌های خبری اجرای گروه سرود نجم الثاقب در توچال

| | | | |
|--|--|--|--|
| | | | |
| | | | |
| | | | |
| | | | |
| | | | |
| | | | |



ایستگاه ۷

هم‌زمان با هفته تربیت بدنی و ورزش برگزار شد:

گردهمایی بزرگ «جوان سالم؛ طهران پویا» در مجموعه تفریحی ورزشی توچال

مجموعه تفریحی و ورزشی توچال و هیئت کوه‌نوردی و صعودهای ورزشی استان تهران، با حضور حامد شایان معاون سیاسی فرمانداری تهران، مجتبی ذاکریان فرماندار شمیرانات، محمدعلی ربیعی معاون امور فرهنگی و جوانان اداره کل ورزش و جوانان استان تهران، عباسی نیا رئیس سازمان مشارکت‌های اجتماعی شهرداری تهران، روح‌الله امداد مدیرعامل مجموعه تله‌کابین توچال، روسای هیئت‌های ورزشی، دبیران مؤسسات مردم‌نهاد، ورزشکاران و اقشار مختلف جامعه برگزار شد.

در این گردهمایی مجتبی ذاکریان فرماندار شمیرانات ضمن تبریک به مناسبت هفته تربیت بدنی بر اهتمام در برگزاری این قبیل رویدادها تأکید کرد و گفت: ایجاد شرایط و بستر برای فعالیت گروه‌های مردمی و تسهیل در مشارکت مردم در

گردهمایی بزرگ سازمان‌های مردم‌نهاد استان تهران با عنوان «جوان سالم، طهران پویا» با هدف راه‌اندازی باشگاه جوانان استان تهران برگزار شد.

به گزارش روابط عمومی مجموعه تفریحی ورزشی توچال، گردهمایی بزرگ سازمان‌های مردم‌نهاد استان تهران با عنوان «جوان سالم، طهران پویا» به منظور آشنایی بیشتر مردم با وظایف و برنامه‌های سازمان‌های مردم‌نهاد و ارج نهادن به خدمات و فعالیت‌های عام‌المنفعه سمن‌ها روز ۲۷ مهر در مجموعه تفریحی و ورزشی توچال برگزار شد.

این برنامه از سوی ستاد طرح «جوان سالم، طهران پویا» متشکل از معاونت فرهنگی و امور جوانان اداره کل ورزش و جوانان استان تهران، سازمان خدمات و مشارکت‌های اجتماعی شهرداری تهران، اداره ورزش و جوانان شمیرانات،



بخش‌های مختلف موجب تشکیل جامعه‌ای قدرتمند می‌گردد. وی اضافه کرد: این رویداد در راستای گرامیداشت هفته تربیت بدنی با هدف دعوت به مانایی و تداوم ورزش در سنین مختلف توسط کوهنوردان پیشکسوت و ایجاد باشگاه جوانان با هدف افزایش مشارکت اجتماعی و همچنین اجرای ویژه برنامه هیئت ورزش‌های زورخانه‌ای و پهلوانی شمیرانات و اشاعه فرهنگ جوانمردی میان جوانان همراه شد.

همچنین روح‌الله امداد مدیرعامل مجموعه تفریحی ورزشی توچال ضمن تبریک فرارسیدن هفته تربیت بدنی و قدردانی از زحمات اعضای ستاد اجرایی این طرح، سازمان‌های مردم‌نهاد را در حوزه سرمایه‌های اجتماعی به‌عنوان ظرفیت پنهان ارتقای سلامت اجتماعی و فرهنگی جامعه عنوان کرد و افزود: مؤسسات مردم‌نهاد نقش بسیار مؤثری در آگاه‌سازی، شناسایی مشکلات مردم، نیازهای جامعه و مطالبه‌گری را دارند.

وی تصریح کرد: این مجموعه با افزایش تعامل و همکاری بیشتر با معاونت امور فرهنگی و جوانان اداره کل ورزش و جوانان استان تهران در راستای حمایت از توسعه کمی و کیفی تشکل‌های مردمی و ایجاد فرصت‌های بهتر برای فعالیت‌های آنان در مجموعه تفریحی و ورزشی توچال اهتمام کامل دارد.

وی گفت: ورزش یکی از مهم‌ترین شاخصه‌های توسعه فرهنگی و اجتماعی و اساسی‌ترین رکن تأمین شادابی و سلامتی جسم و روح است که بالندگی و پویایی جوامع را به ارمغان می‌آورد و تمام روزها و

ساعات زندگی را تحت الشعاع قرار می‌دهد. امداد، اضافه کرد: مجموعه تفریحی ورزشی توچال می‌کوشد با تقویت ظرفیت و توانمندی‌های خود بیش‌ازپیش در عرصه خدمتگزاری به مردم شریف ایران و جامعه ورزشی خصوصاً کوهنوردان عزیز کشورمان اثرگذار باشد.

همچنین در این برنامه بر اختصاص تعرفه‌های ویژه به منظور استفاده سازمان‌های مردم‌نهاد و ورزشکاران از امکانات مجموعه بزرگ ورزشی و تفریحی توچال در راستای برنامه‌های حمایتی این مجموعه تأکید شد.

در حاشیه این مراسم نیز برنامه‌های متنوعی از قبیل شکل‌گیری «خیابان ورزش» توسط هیئت‌های ورزشی شمیرانات شامل آموزش تکنیک‌های کوه‌نوردی، مسابقات مینی کلف، آمادگی جسمانی، شطرنج، اسکیت، پزشکی ورزشی و... اجرا شد؛ که مورد استقبال چشمگیر حضار قرار گرفت.

گفتنی است، در ابتدای این مراسم سازمان‌ها، تشکل و مؤسسات مردم‌نهاد با هدف ترویج و توسعه ورزش همگانی و ایجاد نقطه اتصال میان بدنه جوانان و ورزش و فرهنگ‌سازی این امر در زندگی روزمره مسیری را از درب مجموعه توچال تا ایستگاه شماره یک با شعار «جوان سالم، طهران پویا» طی کردند.

در پایان پس از قرانت بیانیه‌ای در محکومیت رژیم اشغال‌گر قدس توسط «عابدینی» دبیر سازمان مردم‌نهاد افق آماج به شرکت‌کنندگان به قیدقرعه جوایز نفیسی اهدا شد.



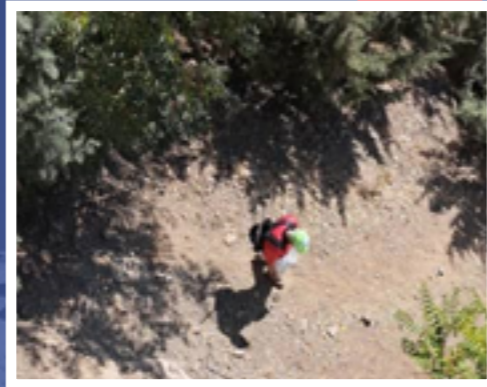


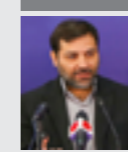
مشارکت خوب دستداران محیط زیست در جمع آوری فیلترهای سیگار رهاشده در توچال

همزمان با هفته گردشگری با مشارکت دستداران محیط زیست روز ۷ مهر برنامه پاکداشت طبیعت در توچال برگزار شد. به گزارش گروه اجتماعی خبرگزاری دانشجو، به نقل از روابط عمومی مجموعه تفریحی ورزشی توچال، آیین پاکداشت طبیعت همزمان با هفته گردشگری با استقبال بیش از ۱۰۰ نفر از دستداران محیط زیست، کوهنوردان، مربیان مدرسه اسکی توچال و عموم مردم برگزار شد.

این برنامه به دعوت مجموعه فرهنگی ورزشی توچال با هدف اشاعه و ترویج فرهنگ حفاظت از محیط زیست و زمین پاک، جلوگیری از نابودی منابع طبیعی و خطرات زیست محیطی و ترویج فرهنگ حفاظت از محیط زیست شهروندان روز جمعه (۷ مهر)

ساعت ۸ صبح برگزار شد. در این برنامه دستداران محیط زیست؛ زیادهای رهاشده در طبیعت و فیلترهای سیگار را به سبب سمی بودن و تجزیه دیرنگام آن، از ایستگاه چشمه تا ایستگاه اول مجموعه توچال را جمع آوری کردند. در اختتامیه این مراسم کلیه فیلتر سیگارهای جمع شده در یک آکواریوم نمایش داده شد، تا به عنوان نماد حفاظت از محیط زیست در ورودی تله کابین توچال نصب گردد. گفتنی است، در پایان این مراسم با حضور روح الله امداد مدیرعامل مجموعه تفریحی ورزشی توچال، از فعالان محیط زیست و عوامل اجرایی این برنامه تقدیر شد.





روح‌الله امداد
مدیرعامل مجموعه تفریحی ورزشی توچال

مجموعه تفریحی ورزشی توچال، بستری برای توسعه صنعت گردشگری کشور

به عنوان توریست ورزشی از خدمات مجموعه تفریحی ورزشی توچال بهره مند شده‌اند.

مدیرعامل مجموعه تفریحی ورزشی توچال، یکی دیگر از جاذبه‌های این مجموعه را تله‌کابین عنوان کرد و گفت: تله‌کابین توچال یکی از بزرگ‌ترین مجموعه‌های ورزشی کشور است که با سه خط به هم پیوسته به عنوان طولانی‌ترین خط مستقیم تله‌کابین دنیا شناخته شده است.

امداد، با اشاره به اینکه پیست بین‌المللی اسکی توچال نزدیک‌ترین پیست به پایتخت در کل دنیا است که استانداردهای فدراسیون جهانی را دارد، اضافه کرد: این پیست هرساله در ایام زمستان میزبان رویدادهای بزرگ ورزشی و علاقه‌مندان به ورزش‌های کوهستانی است.

وی مکان‌های اقامتی و استراحتی را از دیگر ظرفیت‌های مهم مجموعه توچال دانست و ادامه داد: هتل سه ستاره توچال به عنوان یکی از مرتفع‌ترین هتل‌های کوهستانی دنیا همه‌ساله پذیرای هزاران نفر از میهمانان داخلی و خارجی است.

مدیرعامل مجموعه تفریحی ورزشی توچال، با اشاره به تلاش‌های صورت گرفته برای بهبود زیرساخت‌های موجود، بیان کرد: طی سالیان اخیر مهندسان و پرسنل شرکت تله‌کابین توچال جهت افزایش ظرفیت زیرساخت‌ها و بهینه‌سازی امکانات و تأسیسات، اقدامات ارزشمندی را انجام دادند تا بتوانند خدمات بهتری را به گردشگران ارائه دهند.

وی در پایان گفت: امیدواریم با انجام این برنامه‌ها بتوانیم در راستای تحقق شعار سال و گسترش صنعت توریسم کشور سهم خود را ایفا کنیم.

روح‌الله امداد مدیرعامل مجموعه تفریحی ورزشی توچال، در گفتگو با خبرنگار روابط عمومی با اشاره به آغاز هفته گردشگری گفت: توسعه صنعت گردشگری نیازمند زیرساخت است البته علاوه بر موضوع کیفیت زیرساخت، پتانسیل و جذابیت یکی از شاخصه‌های مهم در حوزه جذب گردشگر است.

وی با بیان اهمیت صنعت گردشگری در دنیای امروز، گفت: برخی از کشورها به دلیل عدم ظرفیت لازم تلاش می‌کنند حتی به صورت مصنوعی جذابیت را با ساخت مرتفع‌ترین برج، جزیره مصنوعی و... برای گردشگر ایجاد کنند.

مدیرعامل مجموعه تفریحی ورزشی توچال، با اشاره به اینکه ایران با تنوع اقلیمی و ظرفیت‌های گردشگری خاص در مسیر پیشرفت پایدار قرار دارد، گفت: کشور ما با تنوع اقلیمی، آداب و رسوم ویژه و اقوام مختلف به صورت ذاتی امکان جذب توریست را دارد که با برنامه‌ریزی صحیح می‌توان از این فرصت بهره برد.

وی با بیان اینکه مجموعه تفریحی ورزشی توچال، بستری مناسب برای توسعه صنعت گردشگری کشور است، اضافه کرد: در آستانه هفته گردشگری که امسال با شعار «سفر به فردای ایران با گردشگری و سرمایه‌گذاری سبز» آغاز می‌شود، این مجموعه از عموم مردم به صورت ویژه میزبانی می‌کند.

وی با اشاره به ظرفیت‌های این مجموعه، تصریح کرد: مجموعه تفریحی ورزشی توچال یکی از مناطق بکر گردشگری است که کمترین فاصله را با پایتخت دارد و این شاخصه مهم؛ توچال را به یکی از جاذبه‌های اصلی شهر تهران تبدیل کرده است. امداد، با بیان اینکه این مجموعه برای جذب توریسم برنامه‌های متنوعی رو طراحی کرده است، افزود: توچال به صورت طبیعی دارای ویژگی‌های منحصر به فردی است و قابلیت جذب توریست ورزشی را نیز دارد.

وی ادامه داد: هرساله هزاران توریست خارجی از کشورهای ایتوانی، روسیه، چین، کره جنوبی، عراق، هند، پاکستان و ...



با هدف ترویج سبک زندگی ایرانی اسلامی انجام شد؛ طراحی و نصب لوگوی اختصاصی عفاف و حجاب در مجموعه تفریحی ورزشی توچال

لوگوی اختصاصی عفاف با هدف اشاعه و گسترش فرهنگ عفاف و حجاب در مجموعه تفریحی ورزشی توچال طراحی و نصب شد به گزارش روابط عمومی مجموعه تفریحی ورزشی توچال، لوگوی اختصاصی «عفاف» به منظور معرفی الگوها و سبک‌های اصیل و نوین ایرانی-اسلامی در پوشش و حفظ هویت و اصالت برگرفته از نمادهای فرهنگ، هنر و تمدن ایرانی اسلامی طراحی شده است. رهبر معظم انقلاب در خصوص حفظ حجاب و عفاف در جامعه فرمودند: «حجاب وقار است، متانت است، ارزش‌گذاری زن است، سنگین شدن کفۀ آبرو و احترام اوست؛ این را باید خیلی قدر دانست و از اسلام باید به خاطر مسئله حجاب تشکر کرد؛ این جزو نعمت‌های الهی است». در این راستا لوگوی عفاف و حجاب در محوطه مجموعه تفریحی ورزشی توچال رونمایی و نصب شد. اشاعه و گسترش فرهنگ عفاف و حجاب در جامعه، بسترسازی،

به‌کارگیری و اشاعه نمادها، نشان‌ها و مؤلفه‌های هویت اسلامی، ایرانی در عرصه پوشش و سبک زندگی جوانان از اهداف طراحی این لوگو است.

این لوگو با همکاری شرکت آیات سبز، طراحی و تدوین گردیده است و در طراحی آن از نمادهای اسلیمی و نقوش مذهبی که در هنر، تاریخ و سنت کهن ایران و ایرانیان ثبت و نمودار بوده، بهره گرفته شده است.

بخشی از این لوگو از هنری که در آذین و طراحی پوشش‌های اقوام کهن این سرزمین الهام گرفته شده و به‌عنوان نمادی برای معرفی گستره این قدمت و جذابیت این سرزمین کهن و حجب و عفت بانوان آن است.

گفتنی است لوگو عفاف و حجاب ثابت و با نوشته‌هایی برگرفته از آموزه‌های دینی همراه تغییر پیدا خواهد کرد.

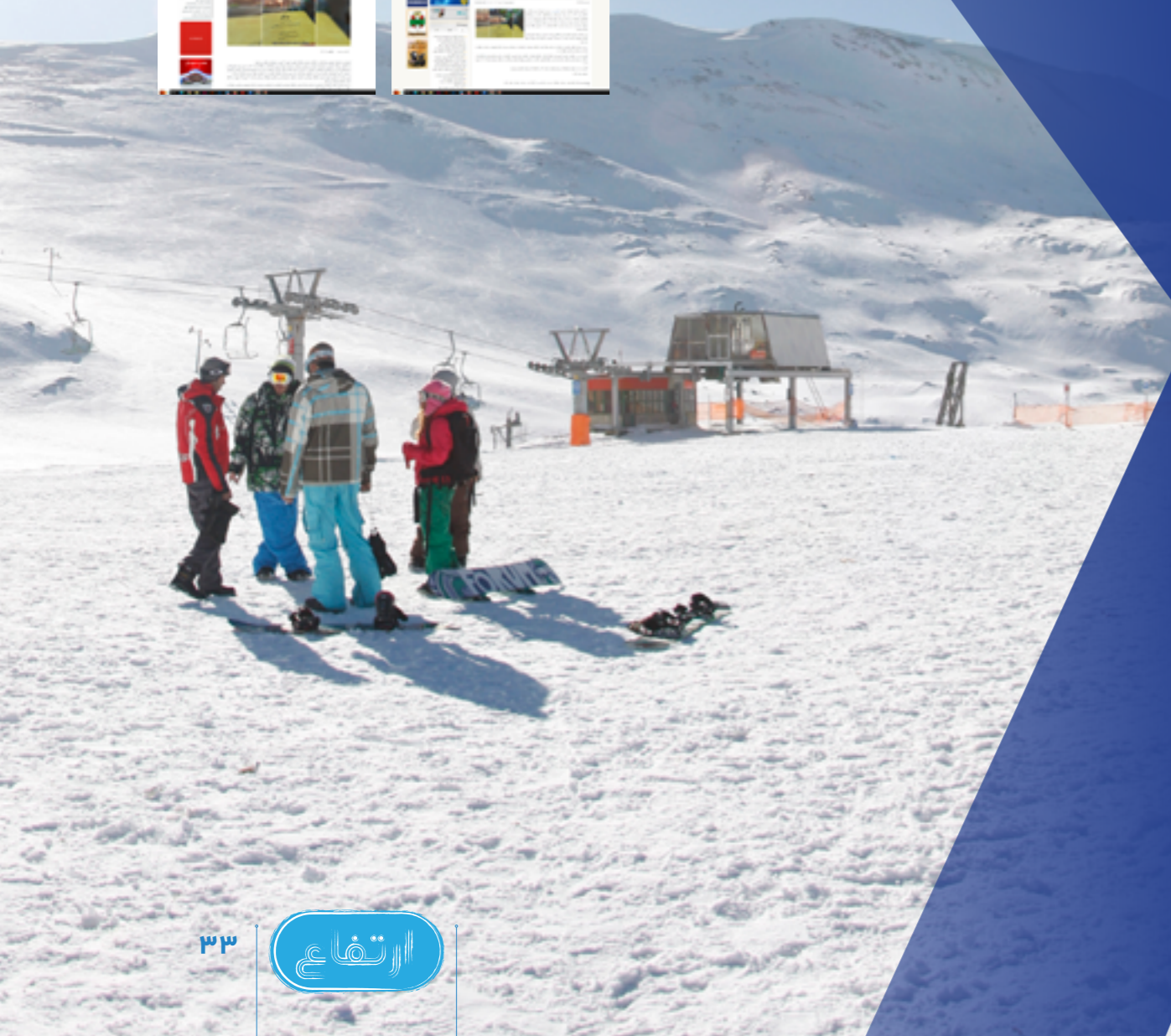


مجموعه تفریحی ورزشی توچال

چهارشنبه‌های ادبی و وطنین نغمه حافظ خوانی در توچال

هم‌زمان با هفته جهانی بزرگداشت حافظ، مراسم حافظ خوانی ۱۹ مهر در توچال برگزار شد. به گزارش روابط عمومی مجموعه تفریحی ورزشی توچال، بیستم مهرماه روز بزرگداشت حافظ است که در این روز جشن‌ها و برنامه‌های ملی و بین‌المللی فرهنگی متنوعی در ایران و سایر نقاط جهان برگزار می‌شود؛ از این رو مجموعه تفریحی ورزشی توچال در قالب آیین چهارشنبه‌های ادبی و به منظور پاسداشت این روز مراسم حافظ خوانی را با حضور علاقه‌مندان برگزار کرد. این برنامه با حضور عموم مردم، حافظ دوستان، اساتید، شعرا، هنرمندان و اهالی فرهنگ و هنر ساعت ۱۹ روز (۱۹ مهر)

در کافه کتاب توچال برگزار شد. در این برنامه علاوه بر خوانش اشعاری از شاعر بزرگ ایران حافظ شیرازی، اشعاری از شعرا برجسته دیگر همچون سعدی، مولانا و عطار نیز خوانده و تحلیل شد. گفتنی است، حافظ در جهان، تأثیرپذیری حافظ از قرآن، حافظ و عرفان، حافظ و دنیای امروز، حافظ و ادب فارسی (اثرپذیری و اثرگذاری)، حافظ در عرصه هنر و نظام نشانه‌شناسی حافظ (تأویل، تفأل و...) عناوین روزهای هفته بزرگداشت حافظ شیرازی از (۱۵ تا ۲۱ مهر) امسال بود. گفتنی است چهارشنبه‌های ادبی هر هفته ساعت ۱۹ در کافه کتاب توچال برگزار می‌شود.



فرایند اجرایی خطوط نوسازی شده تله کابین توچال (۱۴۰۱)



روابط عمومی مجموعه تفریحی ورزشی توچال



فرایند اجرایی خطوط نوسازی شده تله کابین توچال (۱۴۰۲)



روابط عمومی مجموعه تفریحی ورزشی توچال

باز طراحی نما و محوطه ایستگاه ۱



باز طراحی نمای ایستگاه ۲، ایجاد سالن انتظار مسافرو پوشش ایستگاه



باز طراحی نمای ایستگاه ۵ و ۶، توسعه پارکینگ کابین، ایجاد سالن انتظار مسافرو پوشش ایستگاه



باز طراحی نمای ایستگاه ۵، ۶ و پوشش ایستگاه ضلع شرقی ایستگاه



باز طراحی ایستگاه ۲، احداث سالن انتظار مسافرو پوشش ایستگاه



طراحی و ساخت کابین



باز طراحی ایستگاه ۲، احداث سالن انتظار مسافر و پوشش ایستگاه



باز طراحی رستوران ایستگاه ۲



باز طراحی نمای ایستگاه ۵



باز طراحی نمای ایستگاه ۵ ضلع جنوبی ایستگاه



باز طراحی محوطه و نمای ایستگاه ۲ ضلع شرقی ایستگاه



باز طراحی سالن انتظار مسافر ایستگاه ۱ ضلع جنوبی ایستگاه



دنیای تله‌کابین‌هاو همهٔ آنچه دربارهٔ تله‌کابین باید بدانیم

دنیای تله‌کابین‌ها و همهٔ آنچه دربارهٔ تله‌کابین باید بدانیم

تله‌کابین گونه‌ای آسانسور هوایی است که معمولاً برای جابجایی

مردم یا کالا در مناطق کوهستانی استفاده می‌شود. تله‌کابین از

یک حلقه طولانی کابل فولادی تشکیل‌شده که میان دو ایستگاه

تنیده شده و دکل‌هایی در میان آن دو ایستگاه، کابل را در طی

فاصله نگه می‌دارند. در فواصل مساوی کابین‌هایی به کابل

وصل می‌شوند و کابل توسط موتوری برقی در یکی از ایستگاه‌ها

به حرکت درمی‌آید.

•کاربرد تله‌کابین چیست؟

تله‌کابین در پیست‌های اسکی کاربرد زیادی دارد. واژه تله‌کابین از

زبان فرانسوی به فارسی وارد شده است. واژه تله‌کابین از ریشه

زبان فرانسوی گرفته شده است و اولین بار نیز در کشور فرانسه

ساخته شده است. تله‌کابین نوعی بالابر یا آسانسور هوایی است

که بیشتر در مناطق کوهستانی برای جابجایی مردم و ورزشکاران

و یا حمل کالا استفاده می‌گردد. این وسیله از مجموعه کابین یا

نیمکت‌های فلزی و حلقه‌های طولانی کابل فولادی با دکل‌ها و

موتورهای برقی تشکیل‌شده است، به طوری‌که حلقه‌های طولانی

کابل فولادی که بین ایستگاه‌های قرار دارند به‌وسیله دکل‌هایی

که در میان این ایستگاه به‌عنوان نگهدارنده کابل از طریق

پیچ و مهره هستند، مردم و یا کالاها را از ایستگاهی به ایستگاه

دیگر جابجا می‌کند. کابل‌های حدفاصل بین ایستگاه‌ها توسط

موتورهای برقی که در ایستگاه مستقرند، حرکت می‌کنند.

احداث تله‌کابین ازنظر نوع کاربری در مناطق مختلف، متفاوت است

و این کاربری‌ها می‌توانند؛ ورزشی، توریستی، حمل‌ونقل کالا یا

انسان باشد. امروزه تفریح از طریق تله‌کابین در زمینه گردشگری

در سراسر دنیا و ازجمله در ایران نقش بسیار مهمی را ایفا می‌کند.

با استفاده از این وسیله می‌توانیم از بالای کوه‌ها به تماشای

مناظر و بخش‌های از ارتفاعات کوه‌ها بپردازیم و از این‌که طبیعت

زیر پایمان است، لذت ببریم.

•طراحی و ساختار تله‌کابین

در مرحله طراحی تله‌کابین، جایگزین‌های مختلفی برای به دست

آوردن راه‌حل مناسب ازنظر فنی–اقتصادی برای هر پروژه مورد

تجزیه‌وتحلیل قرار می‌گیرند. مراحل مختلف توسعه پروژه، از طراحی

تا مهندسی و ساخت توسط یک تیم چند رشته‌ای از کارکنان فنی

شرکت مهندسی کابل صنعت آزما هدایت می‌شود تا اطمینان

حاصل شود که تمام پروژه با تمام قوانین بین‌المللی طراحی و

ساخت تله‌کابین مطابقت دارد.

سیستم تله‌کابین که به‌عنوان کابل راه نیز شناخته می‌شود،

یک سیستم هوایی است که در آن کابین‌ها معمولاً در مناطق

صعب‌العبور بین دره و ایستگاه کوهستان بر روی یک یا چند کابل

حامل به این‌طرف و آن‌طرف می‌روند. به‌طورکلی، تله‌کابین‌ها

دومسیره هستند. در این سیستم، دو کابین در یک مسیر متشکل

از یک یا چند کابل حامل حرکت می‌کنند. هر دو کابین به یک

کابل کششی که توسط یک قرقره در ایستگاه کوهستانی هدایت

می‌شود، محکم وصل می‌شوند.

این کابل‌ها، آن‌ها را به جلو و عقب حرکت می‌دهند. به طوری‌که

یکی از کابین‌ها به سمت بالا کشیده می‌شود و کابین دیگر به

سمت پایین می‌آید. وزن کابین‌ها تا حد زیادی در این فرآیند،

تأثیرگذار است. اختلاف نیرو می‌تواند به دلیل بارهای مختلف و

شیب متناوب در مسیرخ دهد. کشش حاصل و نیروی موردنیاز

برای غلبه بر اصطکاک باید توسط موتور محرک تأمین شود.

•ایستگاه تله‌کابین و فناوری مورداستفاده در آن

برخلاف سیستم‌های حمل‌ونقل شهری مانند اتوبوس یا تراموا،

تله‌کابین بدون موتور، ترمز و حتی کنترل در وسیله نقلیه است.

همه این‌ها در واحد کنترل ایستگاه جای داده شده‌اند. موقعیت

دقیق ساختمان مرکزی توسط مهندسین تعیین می‌شود. حداقل

دو ایستگاه موردنیاز است؛ یکی دارای سیستم درایو و ترمز و

دیگری معمولاً دارای یک دستگاه کششی است که اطمینان حاصل

می‌کند تا کابل محکم کشیده شده باشد. احداث هر تعداد

ایستگاه میانی امکان‌پذیر است.

•تله‌کابین‌ها چگونه ساخته می‌شوند؟

تله‌کابین وسیله‌ای برای حمل‌ونقل کابلی و نوعی بالابر هوایی

است که توسط کابل‌هایی از بالا پشتیبانی و به حرکت درمی‌آید.

کابل توسط یک چرخ بزرگ در ترمینال هدایت می‌شود که معمولاً

به یک موتور الکتریکی متصل است. تله‌کابین‌ها به‌صورت

سیستم‌های برگشت‌پذیر ساخته می‌شوند. نصب تله‌کابین‌ها

به‌گونه‌ای است که بین دو ایستگاه انتهایی توسط یک حلقه

کابلی رفت‌وآمد و حرکت می‌کنند. کابین‌ها در ایستگاه‌های

انتهایی می‌ایستند و جهت را برعکس طی می‌کنند.

•ساخت ایستگاه‌ها

ایستگاه‌ها عمدتاً ساختمان‌های معمولی هستند که در آن‌ها فضای

زیادی برای طراحی معماری وجود دارد. به‌این‌ترتیب، ایستگاه‌ها را

می‌توان در تمام سطوح ساختمان تعبیه کرد. دسترسی به ایستگاه

از طریق پله‌ها و آسانسورهای داخل ساختمان میسر خواهد

بود. علاوه بر این، امکانات مختلفی مانند فروشگاه یا غرفه‌های

سرگرمی را می‌توان در آن جای داد. بنابراین ایستگاه‌ها می‌توانند

نقطه شروعی برای توسعه اقتصادی و اجتماعی محیط اطراف خود

باشند.

•ساخت تکیه‌گاه‌ها

سازنده تله‌کابین، قبل از ساخت و طراحی تله‌کابین باید الزامات

عملیاتی و ایمنی را برآورده سازد. این دستوالعمل‌ها بر تعداد

تکیه‌گاه‌ها و همچنین اندازه، ارتفاع و روش ساخت آن‌ها تأثیر

می‌گذارد. مسیر مبتنی بر جزییات و با طرح نقشه تنظیم‌شده

و ارتفاع تکیه‌گاه‌ها نیز باید مطابق استانداردهای لازم باشد.

تکیه‌گاه‌های تله‌کابین عموماً از فولاد یا بتن ساخته می‌شوند.

تکیه‌گاه‌های بتنی می‌توانند اشکال مختلفی داشته باشند، اگرچه

در مقایسه با سازه‌های فولادی معمولاً هزینه ساخت آن‌ها بیشتر

است. این‌ها نکاتی هستند که در راه‌اندازی بزرگ‌ترین تله‌کابین

در ایران نیز در نظر گرفته شده‌اند.

•تله‌کابین، سازگار با محیط‌زیست

استفاده از شاخص‌های ارزیابی کم‌کربن برای جذب‌های

گردشگری، ترویج گردشگری سازگار با محیط‌زیست را تسهیل

می‌کند.
باین‌حال، ایجاد تعادل بین ملاحظات توریستی و

زیست‌محیطی برای توسعه بازار گردشگری حیاتی شده است.

در مقایسه با وسایل نقلیه جاده‌ای، تله‌کابین‌ها سازگار با

محیط‌زیست، راحت و مقرون‌به‌صرفه هستند. تله‌کابین‌ها معمولاً

از اشکال مختلف انرژی مانند برق، نفت یا سوخت دیزل استفاده

می‌کنند. در بعضی از سیستم‌های سازگاربا محیط‌زیست، تله‌کابین

از کاهش انرژی پتانسیل گرانشی یک جسم برای افزایش انرژی

پتانسیل گرانشی جسم دیگر استفاده می‌کند.

•تله‌کابین‌های کابلی چگونه کار می‌کنند؟

در ایستگاه‌های بالا و پایین، کابل به دور دیسک‌های بزرگی

می‌چرخد. یکی از آن چرخ‌ها نیرو می‌گیرد و در حین چرخش کابل را

به سمت خود می‌کشد. چرخ دیگر به‌عنوان چرخ بازگشت شناخته

می‌شود و تله‌کابین را به سمت دیگری برمی‌گرداند. تله‌کابین‌ها

مجهز به دستگیره‌ای هستند که برای اتصال و جدا کردن کابین از

کابل استفاده می‌شود. دستگیره‌ها چیزی هستند که وسیله نقلیه

را به کابل متصل می‌کنند. همان‌طور که گفته شد، تله‌کابین‌ها

روی خود اتاقک، موتور ندارند. در ایستگاه، موتورهای الکتریکی

قدرتمند، چرخه‌ای بزرگی را به حرکت درمی‌آورند که کابل‌ها را

محکم می‌کشند.

•آیا تله‌کابین‌ها ایمن هستند؟

تصادف با تله‌کابین بسیار نادر است. تله‌کابین‌ها با در نظر

گرفتن تعداد افرادی که روزانه با خود حمل می‌کنند، بسیار ایمن

تلقی می‌شوند. اما اگر کابل تله‌کابین پاره شود، چه اتفاقی

می‌افتد؟ کابل‌های فولادی به حلقه ماشین روی یک شیار پیچ

می‌شوند. تقریباً همه سیستم‌های تله‌کابین‌های قرقره‌ای چند

کابل دارند؛ درمجموع بین چهار تا هشت. در نتیجه، حتی اگر یکی

از کابل‌ها نیز قطع شود، کابل‌های باقی‌مانده، کابین را بالا نگه

می‌دارند. در جهت ارائه خدمات فنی و تخصصی کابل و حفظ

ایمنی هر چه بیشتر، تفسیر گزارش کابل با نظارت شرکت بازرسی

استاندارد توسط شرکت سازنده تله‌کابین صورت می‌گیرد.

همچنین بازرسی از کابل‌های فولادی نیز در دستور کار قرار داده

شده و در صورت نیاز، راهکارهای تعمیراتی ارائه می‌شود.

•تله‌کابین چگونه سرعت خود را کاهش می‌دهد؟

تله‌کابین در امتداد کابل روی غلتک‌هایی حرکت می‌کند که

توسط کابل متحرک جداگانه‌ای کشیده می‌شود. در ایستگاه

پایین، کابل حمل‌ونقل در اطراف یک درام موتور محرکه بزرگ،

مجهز به ترمز قرار گرفته است. برای کاهش سرعت، موتور حرکت

درام را متوقف می‌کند، یا در مواقع اضطراری، سیستم ترمز اعمال

می‌شود.

•وزن و سرعت یک کابین چقدر است؟

تله‌کابین‌ها عمدتاً از بلوط، بوم، صنوبر آلاسکا، برنج و فولاد

ساخته می‌شوند. وزن کل وسیله نقلیه بیش از ۱۵۰۰۰ پوند

است. اما تله‌کابین‌ها با چه سرعتی می‌توانند حرکت کنند؟

سرعت حرکت آن‌ها معمولاً به ۱۰ تا ۲۰ کیلومتر در ساعت (۶٫۲)

تا ۱۲٫۴ مایل در ساعت) می‌رسد و می‌توانند تا ۲۰۰۰ نفر در

ساعت را در هر جهت جابجا کنند. بسته به شهر و محله‌های

مورداستفاده، یک خط تله‌کابین می‌تواند روزانه بیش از ۲۰۰۰۰

مسافر را جابجا کند. به گفته موزه تله‌کابین، اتاقک‌هایی که این

روزها در حال استفاده هستند، سرعت ۹٫۵ مایل در ساعت را

حفظ می‌کنند، چه در سربالایی و چه در سراسیبی.





مجموعه تفریحی ورزشی توچال



عنوان: دو ماهنامه اطلاع رسانی مجموعه تفریحی ورزشی توچال

تدوین: اداره روابط عمومی مجموعه تفریحی، ورزشی توچال

تنظیم و صفحه آرایی: واحد گرافیک موسسه نگار آفرین فردای شرق آریا

آدرس: تهران، بزرگراه شهید چمران، خیابان یمن، انتهای ولنچک

تلفن: ۰۲۱-۲۴۸۷۵۰۰۰

دورنگار: ۰۲۱-۲۲۱۷۳۴۴۰